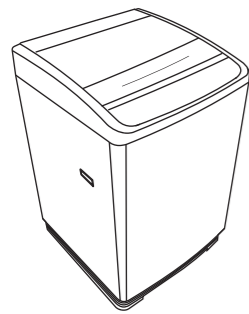


一键智洗 系列

全自动洗衣机 使用说明书



适用型号

- XQB100GX
- XQB100GX1

目录

- 1 安全注意事项
- 2 使用须知
- 3 使用方法
- 4 保养须知
- 5 故障及处理方法

温馨提示: 为了您能正确安装洗衣机, 请拨打我公司全国统一服务热线, 我公司将免费上门进行安装。

尊敬的用户, 本说明书包含了产品的基本知识、使用方法、故障判定及基本解决方法。为了您能更好地了解及使用本产品, 请您妥善保管并认真翻阅本说明书。

规格参数

型号	XQB100GX / XQB100GX1
额定洗涤容量 kg	10.0
额定脱水容量 kg	10.0
额定电压/频率	220V/50Hz
额定洗涤输入功率 W	490
额定脱水输入功率 W	370
洗涤桶额定容积 L	65
净重 kg	32.6
洗涤噪音 dB(A计权)	62
脱水噪音 dB(A计权)	72
能效等级	2级
水压 MPa	0.03~0.8
器具类型	I类
防水等级	IPX4
外形尺寸(宽X深X高mm)	550x588x920
执行标准	GB4706.1、GB4706.24、GB19606、GB12021.4、GB4343.1、GB17625.1

能源效率检测程序:

按下“电源”键接通电源后, 按住“程序”键不放, 同时按住“启动/暂停”键3秒以上, 直到蜂鸣声响起, 然后按压“水位”键选择满载/半载程序水位, 水位值如下表所列。

能源效率检测程序水位指示表

型号	XQB100GX / XQB100GX1
满载程序水位	8档 (约63L)
半载程序水位	5档 (约45L)

MELING 美菱

扫描二维码, 关注美菱官方微博、微信号



美菱微博



美菱微信

粘贴条码处

产品合格证

检验员: 检 05

长虹美菱股份有限公司

- 地址: 安徽省合肥市经济技术开发区莲花路2163号
- 邮编: 230601
- 网址: <http://www.meiling.com>
- 服务热线: 4008111666, 4006111666

D版 (X2002.5-6)

保修凭证

产品型号: _____ 出厂编号: _____

用户姓名	地址	购机商店	发票号	购买日期
检修日期	故障描述	解决措施	维修人员	

售后服务和保修

尊敬的用户:

感谢您选择美菱牌洗衣机产品, 购买时请您向购机单位索要购机发票。我公司将按照《中华人民共和国消费者权益保护法》和国家“三包”条例的有关规定, 凭购机发票, 为您提供下列服务:

- 1、整机免费保修三年。
- 2、本产品为家用电动洗衣机, 如作公用、商用等其他用途, 整机和主要零部件均保修半年。
- 3、下列情况, 不属于免费服务范围, 但可实行收费维修:
 - (1) 超过“三包”有效期;
 - (2) 不能出示“三包”凭证和购机发票;
 - (3) 发票涂改或条形码与实际修理产品的型号、条形码不符的;
 - (4) 因运输、使用、操作、保护、保管不当造成损坏的;
 - (5) 未经我公司许可, 自行修理造成的损坏;
 - (6) 无产品铭牌或条形码;
 - (7) 电源电压低于187V或高于253V而损坏的;
 - (8) 由于产品使用环境条件, 例如: 电源、水源、温度、湿度等非本公司所能控制的因素引起的一切损坏及损失, 不在免费保修范围内;
 - (9) 因不可抗力造成的损坏。
- 4、如果电源软线损坏。为避免危险, 必须由制造厂或其维修部或类似的专业人员来更换。当您的洗衣机按说明书的提示进行保养、检查, 仍未能排除异常情况时, 请拨打本公司的服务热线电话, 本公司将随时为用户安排提供技术咨询、上门服务 and 零部件供应。
- 5、用户须知:

我公司上门维修或安装人员进行服务时, 用户应配合出示此本说明书上的保修凭证及购机发票。

1 安全注意事项

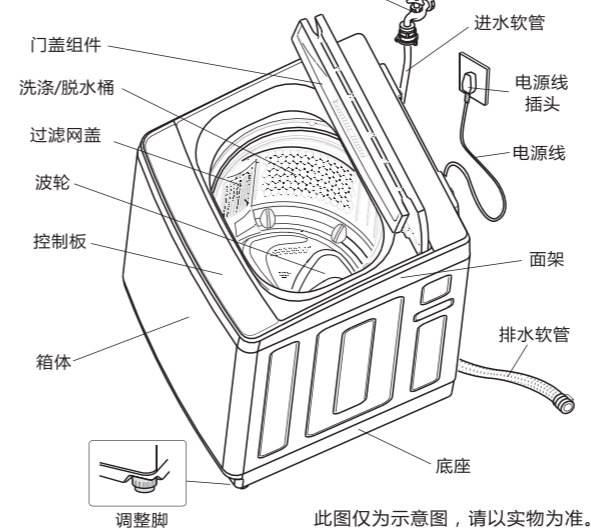
本产品属于I类电器, 请您使用时注意用电安全

安全用电提示: 请您在使用时注意用电安全。	禁止标志: 凡带有该标志的内容是必须绝对禁止的行为, 否则可能会造成洗衣机的损坏或危及使用者的人身安全。	警示标志: 凡带有该标志的内容关系到产品安全和使用者的人身安全, 必须严格按照要求操作, 否则可能会造成洗衣机的损坏或危及使用者的人身安全。
禁止使用规格不是220V的电源插座。 <ul style="list-style-type: none">• 以避免造成损坏、火灾及触电危险。• 请单独使用10A以上的插座, 勿与其他电器共用一个插线板。	电源插座请务必正确接地。 <ul style="list-style-type: none">• 为防止漏电事故的发生。	
手潮湿时请勿插入或拔下电源线插头。 <ul style="list-style-type: none">• 以避免触电的危险。	洗衣机不使用时, <ul style="list-style-type: none">• 应关闭水龙头, 以避免进水软管破损或脱落, 造成漏水事故的发生。• 应将电源线插头拔掉, 以防止发生火灾或其他事故。	
电源线插头上的灰尘等要定期清除。 <ul style="list-style-type: none">• 电源线插头上若灰尘堆积, 会因湿气造成绝缘不良引起火灾。	电源线插头的插拔。 <ul style="list-style-type: none">• 电源线插头插入或拔出时, 手指须紧握插头绝缘部分施力, 请勿触碰插头的金属片, 以避免触电或因施力于导线端, 导致电源线内部导线断裂。• 在移动洗衣机时, 务必先拔下电源线插头。	
电源线的保护。 <ul style="list-style-type: none">• 使用时请注意电源线外皮是否损伤, 有无不合理弯曲、拉伸或重物压住变形等现象, 电源线破损导致绝缘不良, 这是发生漏电、火灾的原因, 如果电源线损坏, 为避免危险, 必须由制造商、其维修部或类似的专业人员更换。	特别注意: 勿将手指或物品放在门盖中央的折叠部分或门盖覆盖区域。 <ul style="list-style-type: none">• 这是造成受伤或发生故障的原因。	

洗衣机运转中, 请勿尝试接触内部运动部件。 <ul style="list-style-type: none">• 以避免受伤的危险。	不要让儿童在洗衣机上或洗涤/脱水桶内玩耍。 <ul style="list-style-type: none">• 如果儿童不慎掉入洗涤/脱水桶内, 会产生严重的伤害。
当洗衣机运转时, 不要将手伸进洗涤/脱水桶。 <ul style="list-style-type: none">• 如果手碰到洗涤/脱水桶, 可能会受到伤害。• 脱水时, 如果门盖打开15秒以内, 洗涤/脱水桶不停转动, 请立即关掉电源, 并尽快拨打本公司客服电话。	请勿将幼儿及重物放置在洗衣机上。 <ul style="list-style-type: none">• 以避免部件变形或破环导致危险的发生。
请勿将洗衣机靠近烟火。 <ul style="list-style-type: none">• 请勿将洗衣机靠近烟火, 且勿将点燃的蜡烛、香烟、蚊香或热水壶放在洗衣机上, 这是造成洗衣机发生火灾或变形的主要原因。	防水性或不吸水的洗涤剂 (如: 雨衣、车套等) 不可以放入洗衣机内洗涤。 <ul style="list-style-type: none">• 以避免洗衣或脱水时产生异常振动。
禁止改装或自行维修。 <ul style="list-style-type: none">• 除本公司指定的维修部门外, 禁止改装或自行维修洗衣机, 以避免发生火灾或触电的危险。	请勿将洗衣机放置在不稳定的位置。 <ul style="list-style-type: none">• 因外力影响, 机器极易倾倒、移动而造成人员受伤并造成洗衣机损坏。
请勿洗涤沾有挥发性溶剂的衣物。 <ul style="list-style-type: none">• 请勿洗涤沾有汽油、煤油、稀释剂等衣物。这样可能引起火灾或爆炸。	避免将洗衣机安装于潮湿或雨淋处。 <ul style="list-style-type: none">• 导致电器绝缘不良, 成为漏电或产生故障的原因。
	请勿连接热水水源。 <ul style="list-style-type: none">• 热水会使洗衣机内的塑料部件变形, 导致洗衣机产生故障。

2 使用须知

各部件名称



装箱单

洗衣机 (一台)	说明书 (一本)	进水软管组件 (一根)	底盖板 (一个)	螺钉 (一个)

安装介绍

底盖板的安装

- 1、拿出洗衣机泡沫上盖上的底盖板和附件塑料袋中的螺钉;
- 2、将洗衣机向后倾斜, 慢慢放倒在软垫上;
- 3、将底盖板沿底座卡槽插入, 直至其安插到位;
- 4、用螺钉刀旋转螺钉将底盖板与底座紧固;
- 5、将洗衣机轻轻扶起, 放稳。

洗衣机的放置

- 1、选择干燥、无阳光直射的地方放置洗衣机。
- 2、将洗衣机安放在坚实、平稳的地面上。
- 3、洗衣机安放处应有地漏, 且流水通畅, 同时地漏应与洗衣机安放面平齐或略低, 以防洗衣机漏水造成危害。

注意:

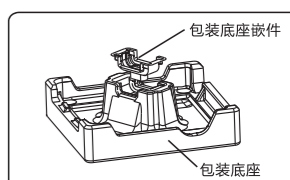
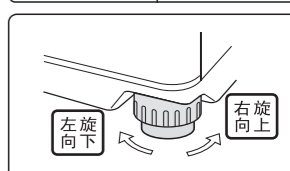
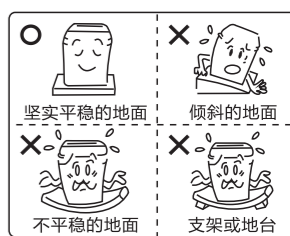
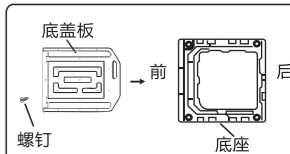
- 洗衣机安放在地板或弹性的支撑台上时, 可能会造成洗衣机的过大振动。
- 请勿在洗衣机底部放置地毯等物件, 以免堵塞洗衣机底部。

调整脚的调节

尽量使洗衣机安放平稳, 如有必要, 可按图示方法调节调整脚将洗衣机调平: 将洗衣机调整脚侧稍抬起, 旋转调整脚来调整洗衣机使其水平。洗衣机放置地面的最大允许斜度为2°。

注意:

- 1、在洗衣机安装时, 请务必取下洗衣机底部的运输用的泡沫包装底座及塑料包装底座嵌件 (如右图所示), 否则洗衣机将无法正常使用。
- 2、在安装或初次使用时, 排水软管内会有少量的水流出, 这是机器在工厂出厂检验时留下的残水, 不是机器故障。
- 3、洗衣机使用结束后, 请拔下电源线插头, 关闭水龙头, 以免意外的火灾及漏水事故的发生。



2 使用须知

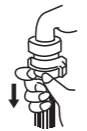
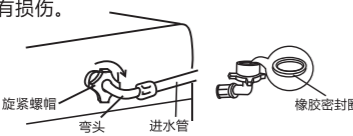
进水软管的连接

1. 连接到水龙头
 2. 连接到洗衣机
- 1) 压下套管，将进水管一端插入专用水龙头管口。
- 2) 放下套管直到发出“啪”的声音为止，完成进水管与专用水龙头的连接。
3. 确认进水软管连接是否牢固。
- 向下拉拽进水管，确认进水管与水龙头连接可靠，然后慢慢打开水龙头，检查是否漏水；如果漏水，请关闭水龙头，重新安装。
 - 长时间使用后，进水管和水龙头接头处可能会出现漏水，此种情况下要重新安装。
 - 洗衣程序结束或长期不使用时，请关闭水龙头。

专用水龙头



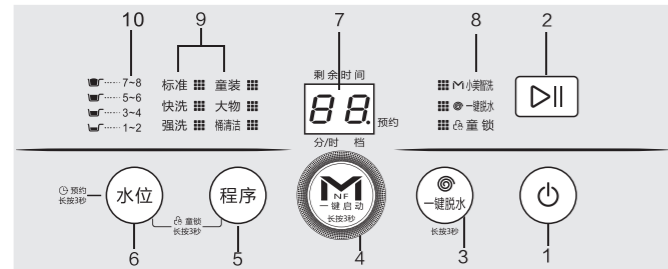
- 在进水管另一端的旋紧螺帽内垫入橡胶密封圈后，再将旋紧螺帽套在洗衣机背面的进水管口上，用手顺时针旋转进水管旋紧螺帽，直至旋不动为止。
- 注意：
- 旋紧螺帽时用力要均匀，且不能拉动进水管，以免进水管弯头断裂，同时应避免进水管过度弯曲和扭曲，以免损伤进水管。
 - 若出现漏水，应检查旋紧螺帽内是否有橡胶密封圈，密封圈是否有损伤。



注意：请务必使用附件中的新进水管，旧进水管不允许重复使用。

3 使用方法

操作面板按键操作说明



1. 电源键
 - 要接通洗衣机电源，请按该键；如切断电源，请再按该键一次即可。
2. 启动/暂停键
 - 按下电源键，洗衣机接通电源，然后按下该键，洗衣机开始运转；在运行过程中，按下该键，可使洗衣机停止运转；若要重新开始运转，只需再按该按键。
3. 一键脱水键
 - 洗衣机在未接通电源状态下，长按该键3秒钟，洗衣机进入脱水运行状态，“一键脱水”灯闪烁。
 - 按下电源键，洗衣机接通电源，长按该键3秒，洗衣机进入脱水运行状态，“一键脱水”灯闪烁。
 - 按下电源键，洗衣机接通电源，短按该键，选中“一键脱水”功能，再按“启动/暂停”键，洗衣机进入脱水运行状态，“一键脱水”灯闪烁。
4. 一键启动键
 - 洗衣机在未接通电源状态下，长按该键3秒钟，洗衣机直接进入“小美智洗”运行状态，“小美智洗”灯闪烁。
 - 按下电源键，洗衣机接通电源，长按该键3秒钟，洗衣机直接进入“小美智洗”运行状态，“小美智洗”灯闪烁。
 - 按下电源键，洗衣机接通电源，短按该键，选中“小美智洗”功能，再按“启动/暂停”键，洗衣机进入“小美智洗”运行状态，“小美智洗”灯闪烁。
5. 程序键
 - 按下电源键，洗衣机接通电源，然后按下该键，选择程序，洗衣机可以在“标准”、“快洗”、“强洗”、“童装”、“大物”、“桶清洁”六种洗涤程序进行切换。
6. 水位键
 - 按下电源键，洗衣机接通电源，然后不断地按下该键，选择水位。
 - 长按该键3秒进入预约时间设定，通过不断地按下该键，设置预约时间。
7. 数码显示器
 - 启动后运转过程中显示剩余时间：（例）剩余时间18分钟：**18**。
 - 水位设定状态下，显示设定的水位：1→2→3→4→5→6→7→8→不显示（循环→1）。
 - 发生异常时，该数码显示器显示故障代码：（例）脱水异常：**E1**。
 - 模糊判断时循环显示水位：3→4→5→6→7→8→（循环→3）显示，判断结束后，显示水位5秒。
 - 预约时，该数码显示器显示预约时间：（例）预约时间4小时：**4H**。

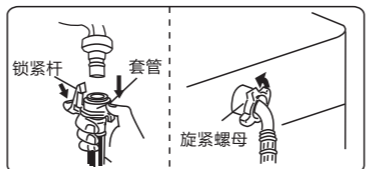
水龙头的选用

- 水龙头类型（如右图所示）
- A型：洗衣机专用水龙头。
- B型和C型：与进水管无法直接连接，不适合使用；
- 请勿连接50°C以上的热水水源。
 - 如果你使用的水龙头不合适，请更换为宜。



进水软管的取下

1. 关闭水龙头。
2. 用手指按压锁紧杆及套管向下拉，从水龙头上取下进水管。
3. 按逆时针方向旋转进水管上的锁紧螺母，从进水阀上取下进水管。



排水软管的延长

当排水软管长度不够时，请向销售商或本公司购买排水软管，进行对接即可，排水管延长段高度和延长长度要求如下表所示。

排水软管的延长	延长段高度	延长长度
中间有台阶	15cm以内	1m以内
中间无台阶	—	3m以内

8. 功能LED灯

- 分别显示“小美智洗”、“一键脱水”和“童锁”三种功能状态。

9. 洗涤程序LED灯

- 显示洗涤程序：标准→快洗→强洗→童装→大物→桶清洁→（循环→标准）。

10. 洗涤剂用量与水位档位示意图案

对应各档水位，请放入相应的洗涤剂用量。

一般的使用方法

1. 准备
 - ① 放倒排水软管。
 - ② 将进水管一端连接到水龙头上，另一端连接到进水阀上，拧开水龙头。
 - ③ 拧开水龙头之前，需确认万能接头的螺钉已拧紧。如果螺钉松动，可能会造成漏水。
 - ④ 将电源线插头插入电源插座。
 - ⑤ 放入洗涤剂。
2. 将洗涤剂放入洗涤/脱水桶内。
 3. 盖好洗涤上盖。
 4. 如果洗涤上盖没有关闭，洗衣机将会在运行时自动停止并伴有报警声。
 5. 按“电源”键。
 6. 按“启动/暂停”键，启动机器开始洗涤程序。
3. 桶内无水且未设置水位时，洗衣机自动检测衣物量，自动选择合适的水位、水流等工作参数。
4. 洗涤剂用量过多可能会漂洗不彻底，而过少则洗涤效果不佳。

洗衣要领

- 有色和白色，厚和薄的衣物请分开洗涤。
- 请按照衣物上的洗涤标识要求进行洗涤。
- 确保衣物口袋内没有物品（如钥匙、硬币等可能损伤衣服或使洗衣机产生异常噪音或使洗衣机产生故障的东西）。
- 请先放入易浮于水面、大件、厚重的衣物。
- 如果衣物浮出水面上，请暂时停止洗涤，先将衣物压入水中。
- 系紧衣物上松动的带子，拉上拉链，扣好纽扣。
- 丝袜、文胸等小件衣物，请放入网袋中进行洗涤。
- 表面有装饰物的衣物、表面易起球和长绒衣物，请将表面翻转后再洗涤。

3 使用方法

多种多样的功能

自动断电功能

- 电源打开一段时间后，如无任何按键操作，10分钟后则自动关断电源。

水位设置功能

- 洗涤、漂洗时的水位可在洗涤前设定，洗涤及漂洗时按照设定的水位进行。
- 在洗涤及漂洗过程中也可按水位键对水位进行调节。

安全水位检测功能

- 在进水状态下，当水位达到异常高水位时停止进水，水位下降到安全水位以下时补水，确保洗涤质量。

童锁功能

- 设定“童锁”功能，在洗衣机运行中除电源键外的其他按键将被锁定；若运行中打开门盖，机器会报警；若桶内有水，一段时间后将开始排水。
- 同时按住“水位”键和“程序”键3秒，设定“童锁”功能，同时“童锁”灯点亮；
 - 再次同时按住“水位”键和“程序”键3秒，可解除“童锁”功能，同时“童锁”灯熄灭。

终了蜂鸣取消功能

- 设定“终了蜂鸣取消”功能，可以取消洗衣机运行结束后的蜂鸣提示音。
- 同时按住“一键启动”键和“程序”键3秒，可以取消洗衣机运行结束后的蜂鸣提示音。
 - 若再次同时按住“一键启动”键和“程序”键3秒，可以恢复终了蜂鸣提示音功能。

排残水功能

- 设定“排残水”功能，即洗衣机脱水结束一段时间后，进入排残水状态，排水阀打开，将桶内的残留水排尽，避免低温时残留水在排水管路内冻结。
- 同时按住“程序”键和“一键脱水”键3秒，可以设定排残水功能。
 - 若再次同时按住“程序”键和“一键脱水”键3秒，可取消该功能。

预约功能

- 预约洗衣完成的时间。
- 长按“水位”键3秒进入预约设定，通过按“水位”键设置预约时间。

4 保养须知

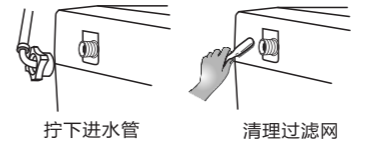
洗衣机的清洁

- 洗衣结束后，请拔下电源线插头，关闭自来水龙头，使用软布擦除箱体上的水及污渍。
- 不要将水直接泼洒在箱体上，这样做可能会导致电路短路或触电。
 - 不要使用刷子、上光粉、汽油或其他易挥发性材料擦拭洗衣机。这样做可能会损坏箱体表面涂层或塑料部件。
 - 箱体表面的保护膜可选择保留或撕掉，不影响产品正常使用。



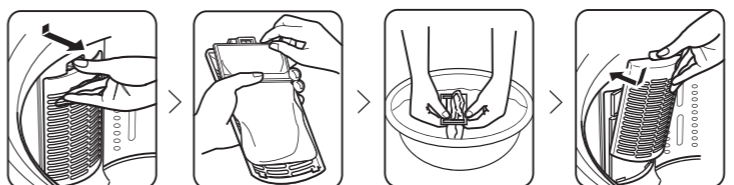
进水阀过滤网的清理

- 如有进水不畅或不进水，请拧下进水管接头并清理进水阀过滤网。建议每月清理一次。



过滤网袋的清洗

请定期取下过滤网袋，清洗其中的绒屑，具体操作方法如下：



- 按下舌簧，向外拉出过滤网袋。
- 从过滤网盖内取出过滤网袋。
- 将过滤网袋反向拉出并清洗干净。
- 将装好过滤网袋的过滤网盖归位。
- 注：图案仅做示意，以实际为准。

自己设定“程序”的操作方法

1. 准备：放倒排水软管，拧开水龙头，将电源线插头插入电源插座，放入洗涤剂。
2. 按下“电源”键。
3. 参看右表，根据所洗衣物的种类，按“程序”键设定您想要的程序。

程序	适合衣物的类型
标准	一般日常的洗涤物
快洗	每天换洗不脏的衣物
强洗	脏污严重的耐用外套
童装	童装、内衣
大物	被套、毛毯
桶清洁	仅用于桶清洁,请勿加入洗涤剂
小美智洗	一般日常的洗涤物
一键脱水	一般日常的洗涤物

5 故障及处理方法

故障排除指南

当下列问题出现时，微电脑将对不正常状态进行检测，并发出电子蜂鸣提示音，数码窗将按下表所示状态显示。

注意：

检查各项并排除故障后，再按“启动/暂停”键，故障显示被解除，洗衣将继续运转。如有异常，请拔下电源线插头，并尽快拨打本公司客户服务电话。

故障显示	故障种类	原因
E1	不脱水	• 洗涤剂是否偏向洗涤/脱水桶一侧？ • 洗衣机安放是否平稳？
E2	不进水或进水量很少	• 水龙头是否打开？ • 是否停水？ • 进水管及进水阀过滤网是否堵塞？ • 洗衣机进水管是否已经冻结？ • 水压是否过小，进水时间是否过长？
E3	不排水	• 排水软管是否放倒？ • 排水口是否过高（高于15cm）？ • 排水口是否被堵塞？
E4	不运转	• 门盖是否打开？
EL	不运转或排水	• 是否设置了童锁功能并且打开门盖？
	完全不运转	• 电源是否接通？ • 是否按下“启动/暂停”键？ • 是否停电了？
EA EC	其他	• 请按“电源开关”键，关闭电源，拔下电源线插头，并尽快拨打本公司客服电话。

并非故障的情况

1. 在洗涤或漂洗时有时有进水现象，这是由于水位下降而进行的自动补水。
2. 在脱水开始时，洗涤/脱水桶停转，这是为达到更好的脱水效果而设计的间隙脱水。
3. 脱水中途有时出现进水漂洗现象，这是由于脱水时衣物偏置而自动进行的脱偏纠正。
4. 脱水结束后，有水残留的声音，这是为了降低脱水振动而设计的平衡环内平衡液的流动声。

本产品已通过国际RoHS认证，绿色产品标识可降低脱水振动而设计的平衡环内平衡液的流动声。



产品中有害物质的名称与含量表

部件名称	有害物质或元素					
	铅(Pb)	汞(Hg)	镉(Cd)	六价铬(Cr ⁶⁺)	多溴联苯(PBB)	多溴二苯醚(PBDE)
外观塑料件（包含箱体底座组件、门盖组件含玻璃）	○	○	○	○	○	○
金属结构件（包含箱体组件、内桶不锈钢板、法兰盘）	○	○	○	○	○	○
内部塑料件（包含外桶、内桶底、平衡环、排水阀）	○	○	○	○	○	○
螺钉及螺母	○	○	○	○	○	○
联动开关	○	○	○	○	○	○
线材（包含电源线、内部布线）	○	○	○	○	○	○
电脑板类	×	○	×	○	○	○
控制器件（包含进水阀、水位传感器、电容、牵引器）	○	○	○	○	○	○
传动器件（包含电机、离合器、皮带、皮带轮）	○	○	○	○	○	○
包装件（包含纸箱、泡沫、标贴件、说明书）	○	○	○	○	○	○

本表依据SJ/T11364的规定编制。

○：表示该有害物质在该部件所有均质材料中的含量均在GB/T26572规定的限量要求以下；

×：表示该有害物质至少在该部件的某一均质材料中的含量超出GB/T26572规定的限量要求。但在《达标管理目录限用物质应用例外清单》范围内。