

MELING 美菱

美菱冰箱

使用说明书

MX-12Z2JCD

美菱微博



美菱微信



目 录

产品概述.....	1
安全注意事项.....	2
使用准备与要求.....	3
使用说明.....	3
保养与服务.....	6
技术数据、装箱单.....	9
有害物质含量表.....	10
保修凭证.....	11

- ★ 使用前请仔细阅读说明书
- ★ 请妥善保存 以备查阅

产品概述

该系列冰箱是双门双温冷藏冷冻箱。冰箱的上部为冷藏室，可放置瓜果蔬菜、蛋类、奶类等需要进行冷藏保鲜的食品；冰箱的下部为冷冻室，可放置鱼类、肉类等需冻结存放的食品。

尊敬的用户：

感谢您选择、使用美菱冰箱！

★ 为了您安全、方便地使用及合理地维护，请在使用前仔细阅读本使用说明书，并妥善保存以备查看。

★ 请遵守本说明书操作规程及注意事项。

★ 若冰箱出现故障，请勿自行拆卸修理或交由未经本公司授权的维修部门修理，请拨打我公司的服务热线电话：4008111666、4006111666，告之您的姓名、地址、电话、冰箱型号、购机时间、故障现象等，我们将竭诚为您服务。

★ 由于产品的改进，您所购买的美菱冰箱可能与说明书中的介绍不完全一致，谨此致歉。

★ 本器具用于家用和类似用途，如：

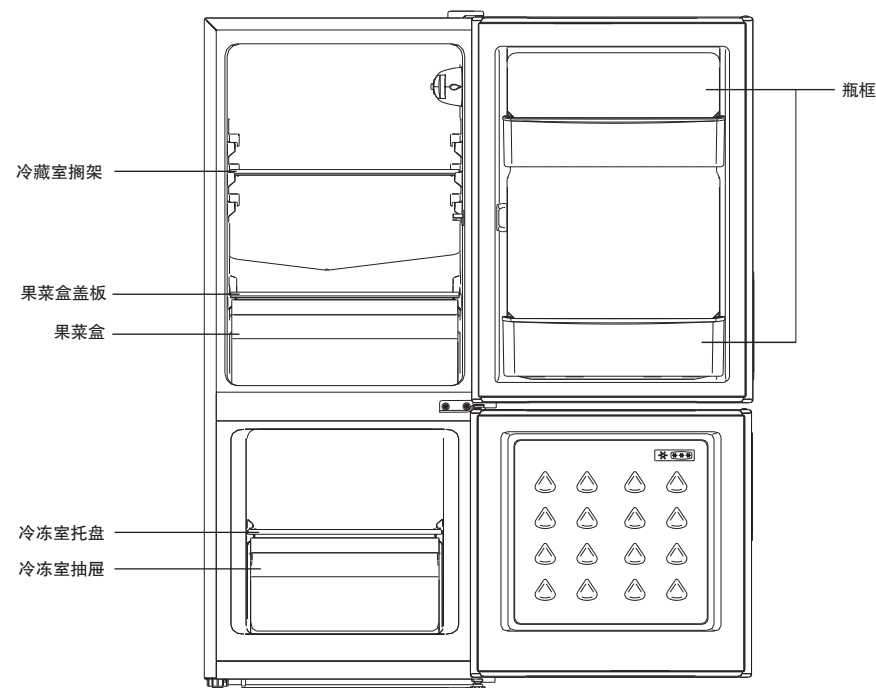
- 商店、办公室或其它工作场合的厨房区域；
- 农场以及宾馆、汽车旅店和居住型环境的顾客；
- 家庭旅馆型环境；
- 餐饮业和类似的非零售业应用。

★ 产品执行标准：

GB/T 8059 GB 4706.1 GB 4706.13
GB 12021.2 GB 4343.1 GB 17625.1
GB 19606

(注：以上标准最新版本适用于本产品。)

冰箱结构简图



本说明书中某些特征和装置的说明可能与您的冰箱不完全一致，请以实物为准。

安全注意事项

- ★ 务必使用独立三孔专用插座，并进行可靠接地。接地线不得引到电话线、水管、煤气管道及避雷针上。
- ★ 冰箱适用电压在187V-242V，频率为50Hz。如电压超出此范围，可能导致压缩机烧坏或不启动，此时须加装合适的交流稳压器，以确保冰箱正常运行。
- ★ 在任何情况下，切勿切除或拆除电源线第三插脚（接地）；不可将插座上零线（N端）与接地线（E端）接在一起，否则将导致冰箱外壳带电，发生触电事故。
- ★ 不要使用延长电源线，不要让电源线贴近压缩机等热源。应避免挤压、折叠、打结或损坏电源线。
- ★ 不要在冰箱附近使用易燃性气体，如喷漆、涂料、煤气等，可能会因冰箱门开关等电触点的火星而导致着火的风险。
- ★ 严禁存放易燃、易爆危险品和强酸强碱等腐蚀性物品，如丁烷、醚、苯、硫酸、汽油、酒精等，也不要将瓶装流体食品放入冷冻室，否则会造成瓶子冻裂。
- ★ 本冰箱为家用冰箱，请勿保存药品和试剂等对温度控制要求较高的物品。
- ★ 儿童、老年人、残障人士等行为不便的人应在家人的看护下使用冰箱。
- ★ 制冷剂泄漏时，不要去碰冰箱，要打开窗户通风换气，因为此刻拔掉电源插头有可能产生火花而引起意外事故。
- ★ 禁止拆卸、修理、改造，因为错误的操作会产生火灾、触电、伤害等事故。
- ★ 不要在冰箱上部放置不稳定的物品（重物、有水的容器），以免掉下伤人或溢水导致漏电。
- ★ 不要用湿手去碰冷冻室内的食品和容器（尤其是金属制品），以免冻伤手。
- ★ 停电或清洁时，应拔下电源插头。
- ★ 有异常声音、异味或烟时应立即把电源插头拔掉，通知三菱冰箱客服中心。
- ★ 移动冰箱时，请将插头从电源插座上拔下，取出储藏的物品和搁架，以防冰箱损坏或人员受伤；切记不可把冰箱倒置或横放，有必要倾斜时，箱体与地面的倾斜度应大于45度。抬起时切不可抓住门、顶盖及各种管道作受力部件。
- ★ 冰箱的制冷回路内含有易燃性制冷剂，在安装、搬运和维修时，应避免制冷剂泄漏，并远离火源。
- ★ 若制冷剂溅入眼睛，会造成严重伤害。若发生此类事件，应立即清洗眼睛并到医院就诊。
- ★ 冰箱的门体和箱体内含有可燃发泡气体，应远离火源，以免引起火灾；废弃时请勿随意丢弃，应由专业回收人员回收后，集中处置。
- ★ 废弃不用的冰箱应取出门封条，以免小孩进入发生窒息危险。
- ★ 废弃的冰箱外包装：由于冰箱的外包装材料为泡沫制品和纸制品，遇明火容易燃烧，请用户妥善的方法加以丢弃，切勿接触明火，以免引起火灾。

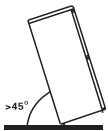
⚠ 警告：不得损坏制冷回路。

⚠ 警告：除了制造商推荐使用的类型外，不得在器具的储藏室使用电器。

⚠ 警告：器具周围或在嵌入式结构里无障碍物，保持通风通畅。

⚠ 注意：如果电源软线损坏，为了避免危险，必须由制造商、其维修部或类似部门的专业人员更换。

⚠ 注意：不容许小孩以冰箱做游戏，如攀附在门上玩耍。



使用准备与要求

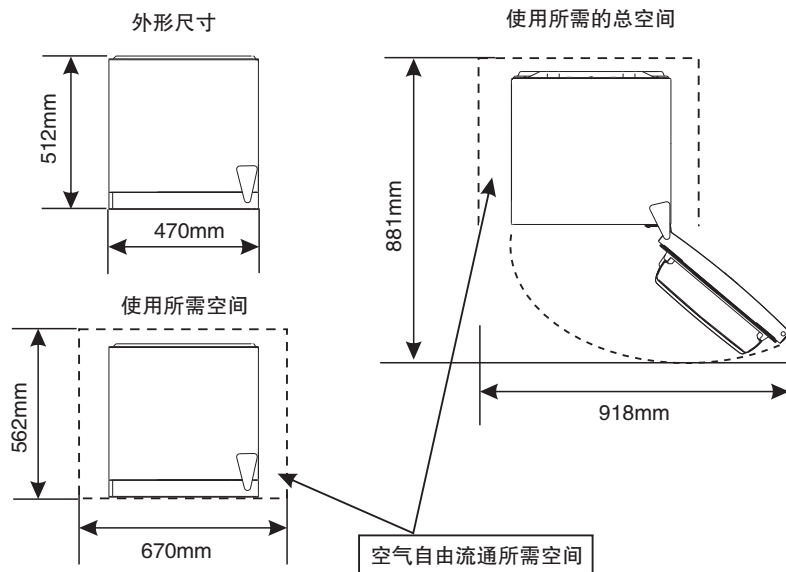
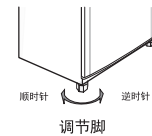
放置环境

选择地面（地板）结实平整处

- ★ 拆下泡沫底座，旋转调节脚，使冰箱保持平稳。安放不平衡，会引发振动和噪音；在地毯、草垫、聚氯乙烯地面材料上放置时，请在冰箱下面铺垫结实的垫板，为防止因冰箱散热而使地毯变色。

冰箱的周围环境

- ★ 安装冰箱的房间总空间除以本冰箱制冷剂的灌注量不得小于1m³(空间)/8克(制冷剂)。
注：冰箱制冷剂的灌注量可在冰箱的铭牌上找到。
- ★ 冰箱四周应留有一定的间隙，以利散热：冰箱上部应留有300mm以上的间隙，两侧应留有100mm以上的间隙，背面应留有50mm以上的间隙；冰箱应放置在干燥阴凉、通风良好的地方。远离热源（火炉或暖气管等），并避免阳光直射。



使用前准备

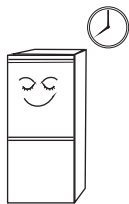
- ★ 拆除全部外包装组件，包括泡沫底座及固定附件所用的胶带。

备注：若冰箱面板覆有一层保护膜，在使用时可根据您的需要自行撕去保护膜。在撕膜时，请从边角开口处缓慢撕去（以防止产生静电）。

- ★ 清点随机附件和资料，请按照产品装箱单核对附件，如有出入，请及时与销售商联系。
- ★ 将冰箱安放在合适的位置，请参看“放置环境”一节。
- ★ 清洁：出厂时箱内已清洁过，但使用前最好用温水加入少量中性洗涤剂进行擦洗，然后用清水擦洗，并擦干（电器部分只能用干布擦）。

使用说明

- ★ 冰箱适用电压为187V-242V，频率为50Hz。如电压超出此范围，须加装合适的交流稳压电源，以确保冰箱正常运行。
- ★ 静置:冰箱安放平稳、清洁完毕后，先不要接通电源，让冰箱静置30分钟以上，再接通电源，以确保冰箱的正常运转。
- ★ 冷却:接通电源，冷藏室内照明灯亮，压缩机启动运行。30分钟后，打开冷冻室门，冷冻室内温度明显下降，表明制冷系统工作正常。冰箱运行一段时间后，将按用户设定温度状况自动控制冰箱内温度。待冰箱充分冷却后，放入食品，通常需要2-3小时食品可充分冷却；夏季因温度较高，食品充分冷却需4小时以上。



食物储藏

冷藏室

- ★ 蛋类、黄油、牛奶及瓶装饮料可放在冷藏室内保鲜。
- ★ 瓜果蔬菜类食品放入果菜盒内保鲜，以防止水分过分蒸发。
- ★ 热的食品应冷却至室温后，再放入冰箱，以免增加电耗。
- ★ 食品须用保鲜袋包装好存放于箱内。存放的食品或容器之间应留出间隙，以免影响冷气循环。



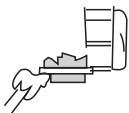
冷冻室 (-18°C以下)

- ★ 鱼肉类食品冷冻前应分类分割，用保鲜袋分开包装，然后均匀地分放于抽屉内。
- ★ 购买冷冻食品后，要在食品尚处于冻结状态下尽快置于冷冻室内进行冷冻保鲜。
- ★ 新鲜食品不宜和已冻结的食品放置在一起。
- ★ 不可将瓜果蔬菜放入冷冻室内，以免冻坏。
- ★ 不能把装有液体的玻璃容器及其它装有液体的密封容器存放在冷冻室内，否则会有冻结炸裂的可能。
- ★ 冷冻室的温度很低，可以长时间保持食品的新鲜程度，贮藏于冷冻室内的食品应遵守食品包装上注明的贮藏时间。



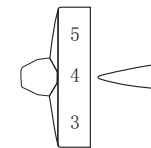
速冻

- ★ 和一般冷冻方式相比，速冻使食品以最快速度通过最大冰晶生成带。速冻可使食物内水分生成最细小的冰晶，不致破坏细胞膜，解冻时细胞汁不会流失，从而保持食物原有的鲜度和营养成份。
- ★ 需长期存放的鲜肉鲜鱼类食品应进行速冻处理。
- ★ 速冻时请将温控器旋钮置于“7”档，速冻结束后，请及时将温控器旋钮调回原档位（速冻时间一般不超过4小时）。



温度调节

- ★ 冰箱内的温度是由安装在冷藏室内的温控器控制的。
- ★ 温控器旋钮上的数字表示箱内温度档次，当旋钮由“1”档旋至“7”档时，冰箱内温度相应逐渐降低，用户可根据自己的需要调节温控器旋钮，“0”标记为强制停机点。
- ★ 通常使用时,综合考虑食品保鲜和冰箱节能，温控器旋钮建议调节值：
夏季：2-4档 春秋季节：5档 冬季：4-6档
- ★ 温度补偿开关的使用：



平常：通常情况下，务必将开关置于“平常”位：

冬季：仅当室内温度低于10°C时，才将开关置于“冬季”位：



食品储藏小常识

不需要冷却的食物不要放入

- ★ 不适合冷冻的食品举例：
生鸡蛋、白煮蛋：生鸡蛋的蛋壳会破裂，煮蛋的蛋白会变硬；生的菜叶类，生的薯类、乳制品、沙拉酱、蔬菜、豆腐等。
- ★ 不适合冷藏的食品举例：
香蕉、甜瓜、菠萝、木瓜、凤梨等热带水果：因为温度低，水果的成熟速度变慢，时间长了可能变质。当然，吃之前冰一下是可以的。
- ★ 不需要放入冰箱储藏的食品：薯类、南瓜、洋葱、大蒜等。

储藏时间的基准

- ★ 储藏时间会因为食品的新鲜程度和冰箱的使用状况而不同。这里介绍的只是大致的时间。请根据购买食品上标注的有效日期尽快用完。

更好的保存各种蔬菜的方法

- ★ 生菜
根茎部分容易发黄。可以在根部涂抹一些面粉，防止发黄。
- ★ 卷心菜
容易从中间的芯开始腐烂。把芯挖掉塞上湿润的纸毛巾，既不容易腐烂，使用时，叶子也容易掰下来，十分方便。
- ★ 萝卜、蔓菁
叶子会吸收根部的养分，所以放入冰箱前把叶子切掉。

褐色生菜



约7天

卷心菜



约10天

草莓



约3天

葡萄



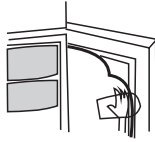
约7天

保养与服务

保养与清洁

冰箱内部及外部的清洁

- ★ 残留在冰箱内的食物容易产生不良气味,必须定期清洁冰箱。
冷藏室一般一个月清洁一次。
- ★ 拔下冰箱的电源插头,取下所有搁架、果菜盒、瓶框、盖板、抽屉等,用软毛巾或海绵蘸上温水或中性洗涤剂对其进行清洁。
- ★ 要经常清除冰箱背后及左右两侧板上的尘埃,以提高散热效果。
- ★ 使用洗涤剂后,必须用清水清洗干净,随后用干布擦干。
- ★ 门封条请仔细擦净,凹槽处用木筷缠上棉条擦净。清理完后嵌入门槽时,先将四角固定,然后逐段嵌入。



⚠ 注意: 清洁冰箱时不要直接把水洒在冰箱上,以免造成电器元件绝缘性能下降或金属件生锈。

除霜

- ★ 冰箱工作一段时间后,蒸发器表面、冷冻室内表面以及抽屉表面会结霜,从而影响制冷效果,增加电耗,当霜层过厚时,应进行除霜;
- ★ 切断电源,打开箱门,将食品集中转移至阴凉处,让箱内温度自然回升,融化积霜,然后用干布擦净残留冰水,将食品重新放入冰箱;接通电源,开机制冷。

⚠ 警告: 除了制造商推荐的方式外,不得使用机械设备或其他方式加速除霜过程。

照明灯的更换

- ★ 冰箱的照明灯为220V/2W的LED灯,该灯能耗低,寿命长。若有异常,请联系售后人员上门服务。

停用的时候

- ★ 停电或预告停电时,尽量减少开门次数,不要贮放新食品。也可提前制些冰块,放在冷藏室上部,以供急需;冰箱长期停用时,应将冰箱内外表面及附件擦洗干净,箱门应留有适当的间隙,然后将冰箱置于干燥通风处,以免产生不良气味。

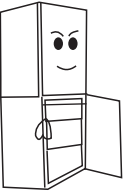
⚠ 注意: 冰箱一旦启用,最好连续使用,一般情况下不要停用冰箱,以免影响冰箱使用寿命。

保养后的安全检查

- ★ 电源线有无断裂、破损?
- ★ 电源插头是否牢牢插入插座?
- ★ 电源插头有无异常发热现象?

冰箱工作的非故障现象


- ★ 运行时的声响:冰箱在工作时,由于温度的变化,蒸发器和管路会由于热胀冷缩发出“啪啪”的声音。冰箱在开停时,启动继电器、热保护器等电气件会由于动作而发出“咔嚓”声,制冷剂在管道中流动时,会产生“啾啾”的流水声。
- ★ 冰箱表面有水珠:在多雨潮湿的季节或环境湿度较高时,冰箱外侧或门封条处可能出现少量的水珠,用软布擦干即可。
- ★ 压缩机发热甚至有烫手的感觉:这是冰箱工作时压缩机运转所引起的,压缩机外壳温度最高可达90℃左右,应避免接触。
- ★ 冷藏室内有霜和水:当冰箱工作时,在冷藏室内的后板上,可能会聚积一些霜和水。这并不意味着冰箱有毛病,仅是由于制冷装置的作用引起的。没有必要刮掉霜或擦掉水,后板能自动除霜。化霜水聚积到排水槽,通过排水管流到接水盒里并蒸发掉。
- ★ 冰箱两侧发热:在触摸冰箱门封条与箱体贴合面及两侧时会有热感,这是由于冰箱壁内有高温门防凝管和冷凝器散热装置。
- ★ 耗电量高于标注值:技术参数表中所标注的耗电量是按照国家标准:在16℃、32℃环境温度下,冷藏室控制在4℃,冷冻室控制在-18℃状态下,不开门,在稳定运行状态下所测得日耗电量的加权值为标准耗电量。电冰箱在模拟用户使用状态下(含有电冰箱装载耗电增量)运行所测得的日耗电量为综合耗电量。当放入食品较多,环境温度较高或开门频繁时,实际耗电量高于规格中的标注值是正常的。
- ★ 噪音高于标注值:冰箱噪音的测试是在国家标准规定的半消音实验室内,环境温度23℃,将冰箱空载、关门后至少运行16小时。在冷藏室和冷冻室达到规定的温度且运行稳定后进行测试。按照标准规定,模拟冰箱靠墙放置,在距离冰箱前、左、右、上四个表面1米处的矩形六面体中设定六个噪声测试点,测试至少三个开停周期。在日常使用过程中,受环境背景噪音,开关门,压缩机开停等影响,实际噪音与标称值存在差异是正常的。



简单故障分析与排除

并不是每次故障都需要技术人员来解决，对以下一些简单的小问题，您自己可以试着动手解决。

状况	调查	处置方法
完全不制冷	电源插头是不是脱落？ 断路器和保险丝断了？ 是不是停电或部分线路跳闸？	重新插上。 打开冰箱门，看灯是否亮。
不正常噪音	冰箱是否放置平稳？ 冰箱是否碰到墙壁？	调整冰箱的调整脚。 离开墙壁。
制冷效果差	储存食物过多或放入了热的食物？ 频繁的开关门或装食物的袋子夹在门封里？ 阳光直射或靠近炉子或灶具？ 周围通风不好？ 温度设定在高的档位？	热的食物凉了后放入。 检查并关好门。 把冰箱从热源移开。 空出距离来，保持良好通风条件。 设置到合适温度。
冷藏室内有积水	冷藏室内积水槽的漏水孔是否通畅？	清洁漏水孔
冷藏室的食物冻住	冷藏室温度设置是否过低？ 易冻食品是否靠近内壁？	重新设置冷藏室温度。 将易冻食品离开冰箱内壁。
冰箱内有异味	有无变质的食品？ 冰箱内是否需要清洁？ 味道重的食品有无包装？	扔掉变质食品。 清洁冰箱。 把味道重的食品包装好。
冷藏室灯不亮	照明灯是否损坏？	更换照明灯,请参照“照明灯的更换”部分。

 **注意：**对照以上说明如果故障还不能排除时，切勿自行拆卸修理。请通过服务热线与我公司客服中心联系，我们会安排专业维修人员为您提供快捷、满意的服务。

技术数据、装箱单

技术数据

商品名称	家用电冰箱	
型号	MX-12Z2JCD	
气候类型	SN N ST	
防触电保护类型	I 类	
冷冻星级	★☆☆	
总容积(L)	120	
冷藏室容积(L)	89	
冷冻室容积(L)	31	
额定电压(V~)	220	
额定频率(Hz)	50	
额定电流(A)	0.42	
输入总功率(W)	52	
标准耗电量	(kW · h/24h)	0.52
	(kW · h/a)	190
综合耗电量	(kW · h/24h)	0.60
	(kW · h/a)	219
能源效率等级	3级	
制冷剂/充注量	R600a/35g	
冷冻能力(kg/12h)	1.0	
冷却能力(kg/12h)	10.0	
发泡层材料	环戊烷	
噪声声功率值(dB(A))	36	
外形尺寸(深x宽x高mm)	512 × 470 × 1138	
重量(kg)	28	

技术数据说明：

1. 根据国家标准，气候类型ST/N/SN，对应的冰箱使用环境温度为10℃ ~ 38℃；
2. 本表技术参数皆在标准状态下测定，如有变动，请以铭牌为准，恕不另行通知，谨此致歉！



如果器具在额定气候类型（环境温度范围）以外运行，则器具可能不能维持满意的间室温度。
警告

装箱单

附件名称	快速使用指南	冷藏室搁架	果菜盒	果菜盒盖板	瓶 框	冷冻室托盘	冷冻室抽屉
产品型号							
MX-12Z2JCD	1	1	1	1	2	1	1

如有变更，恕不另行通知。

有害物质含量表

部件名称	有害物质					
	铅 (Pb)	汞 (Hg)	镉 (Cd)	六价铬 (Cr(VI))	多溴联苯 (PBB)	多溴二苯醚 (PBDE)
箱体及其组件	○	○	○	○	○	○
门体及其组件	○	○	○	○	○	○
制冷部件	○	○	○	○	○	○
电子电气部件	×	○	○	○	○	○
隔热材料	○	○	○	○	○	○
制冷剂	○	○	○	○	○	○
印刷组件	○	○	○	○	○	○

本表格依据SJ/T11364的规定编制。

○：表示该有害物质在该部件所有均质材料中的含量均在GB/T26572规定的限量要求以下。
 ×：表示该有害物质至少在该部件的某一均质材料中的含量超出GB/T26572规定的限量要求。
 但对于显示×的项目，我公司按照欧盟RoHS采用了豁免指标符合欧盟RoHS标准的要求。



扫一扫，查询RoHS认证

本产品已通过国推RoHS认证，绿色产品标识可扫描右侧二维码进行查询。

保修凭证

产品型号：_____ 出厂编号：_____

用户姓名		地址			
购机商店		发票号		购买日期	
检修日期	故障描述		解决措施		维修人员

尊敬的用户：

感谢您选择美菱牌电冰箱产品，购买时请您向购机单位索要发票。我公司将按照《中华人民共和国消费者权益保护法》和国家“三包”条例的有关规定，凭购机发票，为您提供下列服务：

- 1、整机免费保修一年。
- 2、主要零部件保修三年。
- 3、主要零部件包括如下部件：
压缩机、电磁阀、蒸发器、冷凝器、过滤器、制冷管路、温控器、磁控开关、起动器及过载保护器、风扇电机。
- 4、下列情况，不属于免费服务范围，但可实行收费维修：
 - (1) 超过三包有效期；
 - (2) 不能出示购机发票的；
 - (3) 发票涂改或条形码与实际修理产品的型号、条形码不符的；
 - (4) 因运输、使用、操作、保护、保管不当造成损坏的；
 - (5) 未经我公司许可，自行修理造成的损坏；
 - (6) 无产品铭牌或条形码；
 - (7) 因不可抗力造成的损坏。
- 5、当您需正常咨询或维修时，请您拨打长虹美菱冰箱全国统一服务热线，我们会安排专业的服务人员为您服务。
- 6、用户须知：
我公司上门维修或安装人员在进行服务时，用户应出示购机发票。
- 7、电子保修凭证：
扫描右侧二维码，下载长虹美菱智汇家APP，注册电子保修卡，即可享受便捷服务。



MELING美菱

合格证

长虹美菱股份有限公司

- 地址：安徽省合肥市经济技术开发区
莲花路2163号
- 邮编：230601
- 传真：0551-62219000
- 网址：<http://www.meiling.com>

客户服务中心

- 地址：安徽省合肥市经济技术开发区
莲花路2163号美菱营销中心1楼
- 邮编：230601
- 服务热线：4008111666,4006111666