

## 美菱冰柜

使用说明书及保修凭证

产品型号:

BCD-215DTB



美菱冰箱官方微博



美菱冰箱官方微信

全国统一服务热线: 4008 111 666 (连拨, 请勿加区号)  
4006 111 666

图形仅为示意以实物为准

## 有毒有害物质含量表

| 部件名称   | 有害物质   |        |        |              |            |              |
|--------|--------|--------|--------|--------------|------------|--------------|
|        | 铅 (Pb) | 汞 (Hg) | 镉 (Cd) | 六价铬 (Cr(VI)) | 多溴联苯 (PBB) | 多溴二苯醚 (PBDE) |
| 箱体及其组件 | ○      | ○      | ○      | ○            | ○          | ○            |
| 门体及其组件 | ○      | ○      | ○      | ○            | ○          | ○            |
| 制冷部件   | ○      | ○      | ○      | ○            | ○          | ○            |
| 电子电气部件 | ×      | ○      | ○      | ○            | ○          | ○            |
| 隔热材料   | ○      | ○      | ○      | ○            | ○          | ○            |
| 制冷剂    | ○      | ○      | ○      | ○            | ○          | ○            |
| 印刷组件   | ○      | ○      | ○      | ○            | ○          | ○            |

本表格依据SJ/T11364的规定编制。

○: 表示该有害物质在该部件所有均质材料中的含量均在GB/T26572规定的限量要求以下。

×: 表示该有害物质至少在该部件的某一均质材料中的含量超出GB/T26572规定的限量要求。

但对于显示×的项目, 我公司按照欧盟RoHS采用了豁免指标符合欧盟RoHS标准的要求。

# 目录

产品概述

安全注意事项

安放环境、初次使用

食物贮存、疑难解答

维护保养

技术数据、装箱单与电气原理图

保修政策

尊敬的美菱用户：

感谢您选择美菱冰柜！为了您安全、方便地使用及合理地维护，请您在使用前仔细阅读本使用说明书，并妥善保存以备查看。请遵守本说明书操作规程及注意事项。若冰柜出现故障，请勿自行拆卸修理或交由本公司未授权的维修部门修理，请按本《使用说明书及保修凭证》上的联系方式与我们联系。告之您的姓名、地址、电话、冰柜型号、购机时间、故障现象等，我们将竭诚为您服务。

本器具用于家用和类似用途，如：

- 商店、办公室或其他工作场合的厨房区域；
- 农场以及宾馆、汽车旅店和居住型环境的顾客；
- 家庭旅馆型环境；
- 餐饮业和类似的非零售业应用。

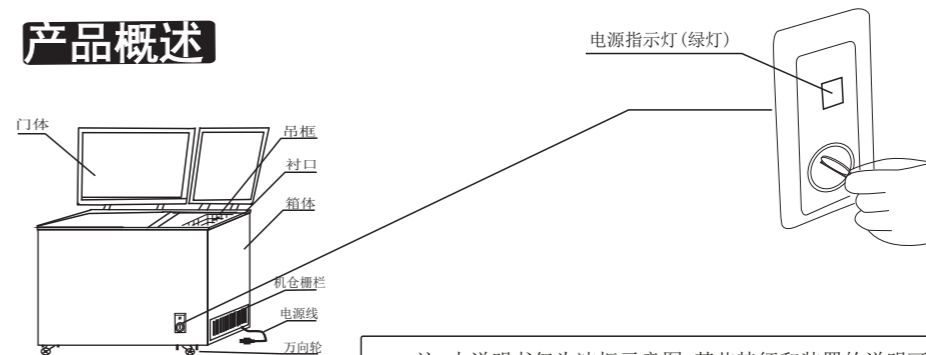
产品执行标准：

- Q/MLK 075 《食品冷柜》
- GB/T 8059 《家用和类似用途制冷器具》
- GB 4706.1 《家用和类似用途电器的安全 第一部分：通用要求》
- GB 4706.13 《家用和类似用途电器的安全 制冷器具、冰淇淋机和制冰机的特殊要求》
- GB 12021.2 《家用电冰箱耗电量限定值及能源效率等级》
- GB 4343.1 《电磁兼容 家用电器、电动工具和类似电器的要求 第一部分：发射》
- GB 17625.1 《电磁兼容、限值、谐波电流发射限值》
- GB 19606 《家用和类似用途电器噪声限值》

（以上标准最新版本适用于本产品。）

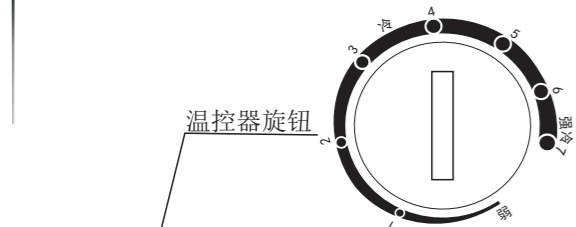
★ 由于产品的改进，您所购买的美菱冰柜可能与说明书中的介绍不完全一致，请以实物为准，谨此致歉。

## 产品概述



注：本说明书仅为冰柜示意图，某些特征和装置的说明可能与您的冰柜不完全一致，请以实物为准。

## 安全注意事项



温控器旋钮

冰柜内的温度是通过温控旋钮来调节的。“1、2、3、4、5、6、7”不代表具体的温度，数字越小温度越高，反之越低。

数字调控建议：

4-7——环境温度 $\geq 32^{\circ}\text{C}$

3-6——环境温度 $18^{\circ}\text{C}\sim 32^{\circ}\text{C}$

3-7——环境温度 $\leq 18^{\circ}\text{C}$

通常使用时，将温控旋钮调至“4”左右位置，需要降低柜内温度时，可将温控旋钮调至“5.5~6.5”；反之，则将温控旋钮调至“5.5~2.5”，不同的产品根据不同的使用环境和需求进行适当调节。

强冷（ $-18^{\circ}\text{C}$ 以下）：

调在强冷档位即进行冰柜预冷冻，可实现快速制冷，且压缩机连续运转不停机，食品可快速降温，但同时会增加耗电量，使用时应注意，速冻完毕后档位不要继续停留在强冷位置。

冷藏注意事项：

本系列产品的正常使用环境温度为 $18\sim 38^{\circ}\text{C}$ ，当温控旋钮调至4以上时，环境温度低于 $20^{\circ}\text{C}$ 时，冷藏室具有微冻功能，室内温度可能低于 $0^{\circ}\text{C}$ ，此时请不要存放瓶装啤酒、饮料以及蔬菜等易冻坏食品，以免温度过低冻坏食品。有加热丝的型号在打开加热丝开关并保证冷藏室温度不低于 $0^{\circ}\text{C}$ 后才可以放入上述食品进行冷藏。

★ 使用独立三孔专用插座，并进行可靠接地。接地线不得引到电话线、水管、煤气管道及避雷针上；

★ 该系列冰柜使用交流220V/50Hz电源，当电源电压不在 $187\text{V}\sim 242\text{V}$ 范围内时，有可能造成冰柜不启动，压缩机烧坏或压缩机工作声音异常等故障，此时必须加载自动稳压器配合使用

★ 备注：当温控面板上有加热丝开关（黄色）指示时。在环境温度低于 $20^{\circ}\text{C}$ 的情况下，当冷冻室一次性放入较多食品或者温控器档位在6~7之间时，建议打开加热丝开关，防止冷藏微冻的食品冻坏。冷冻室的东西全部冻住后关掉加热丝开关中梁位置在潮湿天气时段可能会出现水珠凝结，是中梁防凝露管正常工作的表现属于正常现象。



## 安全注意事项

★ 不要损坏电源线，切勿以拉扯电源线的方法拔出冰柜插头，不要让箱体等重物压住电源线或人为踩踏电源线。冰柜移动时，切勿滚压或损坏电源线。

★ 当电源线损坏或插头出现磨损时，切勿使用，电源线磨损或损坏，必须到厂家指定的维修点更换。

★ 搬运冰柜时应从底部抬起，倾斜面不可小于 $45^{\circ}$ 度，切不可抓住门体或衬口作受力部件；不允许倒置、横放、挤压冰柜。

★ 冰柜内严禁放入易燃，易爆的危险品，如助燃喷雾剂及强腐蚀性的酸、碱等。本冰柜按国家标准只适于储存食品，不能用于储藏血液、药品和生物制品等其他用途。

★ 在冰柜附近，切勿存放或使用汽油及其他易燃物品，以免引起火灾。

★ 不要在冰柜附近使用易燃性气体，如喷漆、涂料煤气等，可能会因冰柜门开关等电触点的火星而导致着火危险。

★ 当出现清洁、维修、移动等情况时请拔下冰柜电源的插头。

★ 有煤气等易燃气体泄漏时，应关闭泄露阀门，打开门窗，切勿拔掉或插上冰柜等电器件的电源插头。

★ 停电或清洁拔下电源插头后，至少间隔五分钟才能再次接通电源，以防连续启动损坏压缩机。

★ 冰柜在运行过程中，压缩机和部分产品外置的冷凝器会发热，请勿触摸。



★ 不要攀爬冰柜玩耍，以防冰柜门体夹手或倾倒造成人身伤害。

★ 不要在冰柜上部放置不稳定的物品（重物、有水的容器）以免掉下伤人或溢水导致漏电。

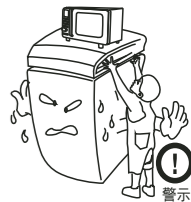
★ 不准在冰柜上面放置电源插座，稳压电源，微波炉等电器，以免发生电磁干扰或其他意外。

★ 冰柜开始运行后，切勿用手触摸箱体内部表面，尤其是手湿的时候，否则，皮肤可能粘在这些冰冷的表面上。

★ 冰柜处于冷冻或者微冻状态时，请勿将啤酒、饮料、牛奶等放入，以免冻坏。

★ 清洁时不要用水喷淋，冲洗冰柜，也不要将冰柜放在潮湿易溅上水的地方，以免影响冰柜的电器绝缘性能。

★ 冰柜废弃不用时，请将冰柜门体卸掉，以免小孩进入玩耍发生意外。



## 安全注意事项

★冰柜使用了无氟制冷剂(R600a)以及无氟发泡隔热材料(环戊烷),不破坏臭氧层,对地球温室化带来的影响非常小,是环保材料。

★R600a具有可燃性,密闭在制冷系统中,通常的使用过程中不会有泄漏发生。但是,万一制冷剂回路被破坏而出现泄漏的时候,一定要避开明火(电器产品),迅速打开窗户换气。

★若制冷剂溅入眼睛,会造成严重伤害。若发生此类事件,应立即清洗眼睛并到医院就诊。



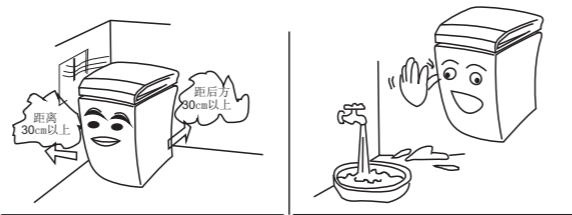
⚠ 警告 严禁私自拆卸、改造冰柜、禁止损坏制冷管路。维修冰柜必须由专业人员进行。

⚠ 警告 器具周围或在嵌入式结构里无阻碍物,保持通风顺畅。

⚠ 警告 除了制造商推荐的方式外,切勿在冰柜储藏室内使用电器。

⚠ 警告 制冷剂和发泡剂是可燃的,维修时应充分考虑空气的流动性,应远离火源,以免引起火灾。废旧冰柜请勿随意丢弃,应由专业公司回收处理。

## 安放环境



- ★ 放置冰柜应该远离热源并避免太阳光直射,以免影响冰柜的工作性能。
- ★ 应放置在通风良好的地方,冰柜周围包括后背应留300mm以上的空间。
- ★ 不要放在潮湿及易溅水的地方,溅水及污物应及时用软布擦干净,以防生锈及影响电气绝缘性能。
- ★ 不要放在户外或雨中使用。
- ★ 冰柜使用时衬口处出现结霜现象属于正常现象,是内部为了补偿制冷在衬口处绕管较密所致。
- ★ 安装冰柜的房间总空间除以本冰柜制冷剂的灌注量不得小于 $8\text{g}/\text{m}^3$ 。

注:冰柜制冷剂的灌注量可在冰柜的铭牌上找到。

## 初次使用

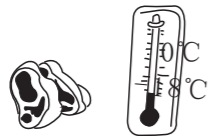
1. 拆除所有包装组件,包括泡沫底座及固定用的胶带也必须拆除。
2. 清点随机附件和资料,箱内物品按装箱单内容对照检查,如有出入,向销售商店查询。
3. 将冰柜放到合适的环境(参看前文‘安放环境’一节)
4. 使用前进行清洁(参看后文维修与保养)
5. 冰柜安放调平、清洁完毕后,先不要接通电源,让冰柜静止30分钟以上,在接通电源,确保冰柜正常运转。
6. 接通电源,进行温控器旋钮调节(空机运转4-6小时后在放入食品),参看前文温控调节。

## 食物存贮

## 冷藏室 (-6~5°C)



- ★ 箱内标有“冷藏”字样的室为冷藏室,另一个室为冷冻室。
- ★ 热的食品应冷却至室温后在进行冷藏存放,以免增加电耗。
- ★ 蔬菜、水果等易冻坏且短时间储藏的物品应进行冷藏处理。
- ★ 食品应清洁并擦干水珠后在进行冷藏处理。
- ★ 蛋类、黄油、牛奶及瓶装饮料可冷藏保鲜。且冷藏物品之间留有一定间隙,方便冷气流通,否则会造成长时间不停机。

速冻区 ( $\leq -18^{\circ}\text{C}$ )

- ★ 将温控器旋钮调整到“强冷”位,卧式冷藏冷冻箱即按速冻工作模式运行。此时压缩机将连续运行不停机。
- ★ 需较长时间保存的鲜鱼鲜肉类食品应进行速冻处理。

**! 注意:** 酸、碱、盐等以及油类食品等长时间接触会造成内胆腐蚀,应避免直接与内胆接触。如内胆沾上油污和盐碱污时应及时清洗干净。



## 冷冻室 (-26~-12°C)

- ★ 冷冻期间不可一次放入过多的未降温的食品,否则会影响冷冻质量,和造成长时间不停机。
- ★ 鱼肉类食品冷冻前应分类分割包装,以免干缩和串味,且新鲜食品不宜和已冻结的食品放在一起。
- ★ 已经解冻的食品除加工成熟食外不宜再次进行冷冻,否则影响食品的食用质量。
- ★ 不能将装有液体的玻璃容器及其他装有液体的密封容器存放在冷冻室内,否则会有冻结破裂的可能。
- ★ 速冻一段时间后(不宜超过4个小时),应及时调整温控旋钮使冰柜退出速冻模式,在速冻期间冷藏室有可能进入微冻状态,此期间易冻坏的食品、蔬菜和玻璃器皿不宜放入冷藏室。

## 维护保养

## 清洁

- 清洁前务必将电源插头拔掉
- 清洁冰柜时请用软布或海绵,蘸清水或肥皂液(无腐蚀性的中性洗涤剂均可)。
- 切勿用有机溶剂,酸、碱性溶剂、沸水、洗衣粉等清洁冰柜



**注意:** 严禁用水冲洗压缩机仓,清洁后用干布擦净,以防生锈。

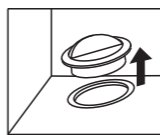
以下物品会损伤冰柜表面



## 除霜

冷冻状态下使用一段时间后,内胆会结霜,如果霜层过厚,影响制冷效果,增加电耗,一般霜层5mm左右时要除霜

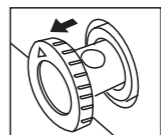
拔出放水管在放水管下放置一个盛水容器



冰柜内胆底部有一个排水口,除霜时拔开水管堵头(该堵头在冰柜拆封前在附件袋中,拆封后客户自行安装),化霜水从此口流入,并从放水管排出。



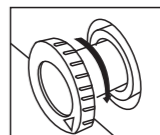
**注意** 除霜过程中请妥善保存水管堵头,在除霜完成后即刻装上。



将冰柜前面的放水管理拔出20~25mm,直到露出放水口。



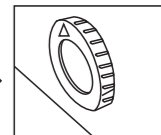
**警示** 除制造商推荐的方式外,不得使用机械设备或其他方式加速除霜过程。为加快除霜过程,可用平底容器盛放50°C以下的水放入柜内。



旋转放水管,使管上的箭头朝下。




**注意** 除霜前六小时,请将温控器旋钮调至速冻,以保证冷冻食品取出时达最低温度。除霜时,切断电源,取出食品置于阴凉处。



除霜完成后,先确认放水管中不在有水排出,再将放水管收回,并把箭头旋向上。

## 疑难解答

| 现象              | 原因  |
|-----------------|---|
| 噪声过大            | 冰柜放置不平稳；冰柜外表接触其他物体或墙壁。  |
| 冰柜发出液体流动的声音     | 制冷剂在制冷系统循环管路内流动的声音，属正常现象。   |
| 冰柜不工作           | 冰柜插头与电源插座连接是否正常；电源插座是否通电；家中保险丝是否良好。温控旋钮是否在工作位置。   |
| 箱壳、内胆角部有轻微的条状凸起 | 隐藏在箱体内的系统管路与箱壳（内胆）紧密贴合，保证散热、制冷效果更好，冰柜工作效率更高。  |
| 门体关不严、冷气泄露      | 冰柜使用一段时间后，因柜内温度较低，容易造成门封条变硬变形。处理办法：先用吹风机热风烘烤变形处或用热毛巾捂在变形处等门封条变软后关门压紧。   |
| 两个门铰链中只有一个带弹簧   | 为保证冰柜门体具有最合适的开启力而采用的单簧设计。   |
| 压缩机长时间不停机       | 如果在夏季环境温度较高，压缩机长时间不停机属正常现象。<br>如果柜内温度偏高：请检查冰柜内是否霜层太厚，如果太厚请除霜。冰柜门是否关严，是否开门次数过于频繁。是否一次性放入的食品过多，同时食品之间应保留一定的间隙。<br>如果冰柜内温度达到冷冻所需温度，可将温度设置在较小的数字区间。 |
| 冰柜运转时，发出“啪啪”的声音 | 冰柜开始、停止使用的过程中，冰柜内的温度突然变化，各种材料由于热胀冷缩的不一致，而产生相互细微的移动引起的。  |
| 冰柜制冷效果不佳        | 调节档位；冰柜受到阳光直射或者附近有热源；冰柜内有热的食品；冰柜内食物摆放过于拥挤，不利于冷气循环。冰柜开关频繁或者门没有关好。  |
| 冰柜内有异味          | 新买的冰柜内有发泡剂或塑料的气味，属于正常现象。后续会慢慢挥发。<br>冰柜内是否有变质的食品；有气味的食品应用塑料袋密封包住。冰柜是否定时清洁。   |
|                 | 如果您不能判断故障原因，或难以排除故障，请按本《使用说明书及保修凭证》上的联系方式与我们联系。告之您的姓名、地址、电话、冰柜型号、购机时间、故障现象等，我们将竭诚为您服务。  |
|                 |  <b>注意：切勿自行拆卸修理。</b>   |

## 技术参数

|            |            |                  |            |              |
|------------|------------|------------------|------------|--------------|
| 型号         | BCD-215DTB | 综合耗电量<br>(冷藏/冷冻) | (kW·h/24h) | 0.51         |
| 气候类型       | SN/N/ST/T  |                  | (kW·h/a)   | 185          |
| 防触电保护类型    | I 类        | 标准耗电量<br>(冷藏/冷冻) | (kW·h/24h) | 0.49         |
| 冷冻星级       | ★☆☆        |                  | (kW·h/a)   | 178          |
| 总容积(L)     | 215        | 制冷剂/充注量          |            | R600a/68g    |
| 冷冻室有效容积(L) | 148        | 冷冻能力(kg/12h)     |            | 3.5          |
| 额定电压(V~)   | 220        | 冷却能力(kg/12h)     |            | 5.5          |
| 额定频率(Hz)   | 50         | 发泡层材料            |            | 环戊烷          |
| 额定电流(A)    | 0.6        | 噪声声功率值(dB(A))    |            | 38           |
| 输入总功率(W)   | 100        | 外形尺寸(宽x深x高mm)    |            | 1050×560×880 |
| 能源效率等级     | 1级         | 重量(kg)           |            | 39           |

- 备注：1、本表技术参数皆在标准状态下测定，如有变动，请以冰柜铭牌为准，恕不另行通知，谨此致歉！  
2、带有内藏冷凝器的产品在按国家标准进行耗电量测试时，后背距离垂直隔板距离应不小于300mm。  
3、带“\*”号的冰柜采用的是全铜管蒸发器。

## 装箱清单

| 附件名称       | 快速使用指南 | 筐篮 | 冰铲 | 钥匙 |
|------------|--------|----|----|----|
| 产品型号       |        |    |    |    |
| BCD-215DTB | 1      | 1  | 1  |    |

## 如有变更,恕不另行通知

尊敬的用户:

感谢您选择美菱牌冰柜系列产品, 购买时请您向购机单位索要发票, 我公司将按照《中华人民共和国消费者权益保护法》和国家“三包”条例的有关规定, 凭此保修凭证及发票, 为您提供下列服务:

- 1、整机免费保修一年, 主要零部件免费保修三年。
- 2、冰柜主要零部件包括如下部件: 压缩机组、过滤器、温控器、蒸发器、冷凝器。
- 3、下列情况, 不属于免费服务范围, 但可实行收费维修:
  - (1) 超过三包有效期;
  - (2) 不能出示保修凭证及发票;
  - (3) 发票涂改或“三包”凭证的型号、编号与实际修理产品的型号、编号不符的;
  - (4) 因运输、使用、操作、保护、保管不当造成的损坏
  - (5) 未经我公司许可, 自行修理造成的损坏;
  - (6) 无产品铭牌;
  - (7) 因不可抗力造成的损坏。
- 4、当您需正常咨询或维修时, 请您拨打长虹美菱冰柜全国统一服务热线, 我们会安排专业的服务人员为您服务。
- 5、用户须知: 我公司上门维修或安装人员在进行服务时, 用户应出示使用说明书及保修凭证。

保修政策

贴发票处

长虹美菱股份有限公司  
 地址: 合肥经济技术开发区莲花路2163号  
 电话: 0551-62219016  
 传真: 0551-62219000  
 邮编: 230601  
 服务邮箱: service@meiling.com  
 网址: http://www.meiling.com

请您将购机发票贴在此页上, 以免放置丢失或一时找不到, 增加您在维修洽谈中的麻烦, 这样一册在手, 定会给您咨询和维修带来方便。

备忘录: 为便于查询, 请将位于冰柜产品后背铭牌上的产品型号、编号、制造日期及下部的条形码抄写在右表中。

|      |  |
|------|--|
| 型 号  |  |
| 编 号  |  |
| 制造日期 |  |
| 条形码  |  |

MELING 美菱

合格证

条码黏贴区域

长虹美菱股份有限公司

■ 地址：安徽省合肥市经济技术开发区  
莲花路2163号  
■ 邮编：230601  
■ 电话：0551-62219016  
■ 传真：0551-62219000  
■ 网址：<http://www.meiling.com>

客户服务中心

■ 地址：安徽省合肥市经济技术开发区  
莲花路2163号美菱营销中心1楼  
■ 邮编：230601  
■ 服务热线：4008111666,4006111666  
■ 电子邮箱：[service@meiling.com](mailto:service@meiling.com)